

# RAPPORT D'ACTIVITÉ

# 2015



**G**rand Port Maritime  
*Guyane*

Port de l'Europe, au carrefour des Amériques



# Une nécessaire adaptation du GPM-Guyane à la nouvelle donne maritime

[www.portdeguyane.fr](http://www.portdeguyane.fr)

# SOMMAIRE

## Une nécessaire adaptation du GPM-Guyane à la nouvelle donne maritime

### 5 Edito

### 6 ACTIVITÉ PORTUAIRE 2015 : UN TRAFIC EN DEMI-TEINTE !

Trois nouveaux navires : les Guyana Max

### 8 AMÉLIORATION DE LA SÉCURISATION DES ACCÈS MARITIMES

Dragage-remorquage : un service mixte

Déroctage : pour une utilisation intégrale des quais

### 10 POURSUITE DE LA MODERNISATION DE LA PLATEFORME PORTUAIRE DE DÉGRAD DES CANNES

Vers une nouvelle organisation des opérations de manutention

Un plan de circulation pour sécuriser les terre-pleins du terminal conteneurs

Démarche Sécurité-Santé-Environnement : une priorité absolue

Gestion des matières dangereuses

MASE : pour une harmonisation des règles SSE sur le port de Dégrad de Cannes

Gestion des escales portuaires dématérialisée : développement de VIGIE-SIP

### 13 AUTRES ÉTUDES/ACTIONS EN COURS

Complexe entrée-sortie

Véhicules légers : un parking dédié

Une solution pour l'accueil de nouvelles activités : l'extension du foncier portuaire

### 16 AFFIRMER SA POSITION SUR LE TERRITOIRE ET A L'INTERNATIONAL : UN VRAI DÉFI

Partenariat avec le Port de l'Ouest Guyanais

Une place au sein des shipping associations de la Caraïbe : Mission Suriname

Un partenariat transfrontalier : Mission Brésil

La POMU : Plate-forme Offshore Multi-Usages

### 19 ACTIVITÉ DE LA GOUVERNANCE

Le CCIAG

La CPOM

Finances : une année de transition

### 22 RESSOURCES HUMAINES ET RELATIONS SOCIALES

### 26 COMMUNICATION EN QUELQUES DATES

### 28 TO SUM UP

### 34 ANNEXES



▲ Rémy-Louis BUDOC,  
Membre du Directoire  
Directeur de la Prospective  
et du Développement



▲ Philippe Lemoine,  
Président du Directoire  
Directeur Général



▲ Patrick Toulemont,  
Membre du Directoire,  
Directeur des Infrastructures  
et de l'Exploitation

## Edito

Le Grand Port Maritime de la Guyane, est un acteur incontournable du développement économique de la Guyane. Son projet stratégique 2014-2018 planifie les actions de développement de la plate-forme portuaire en termes d'équipements, d'aménagements fonciers et d'effectifs. En tant qu'animateur de la place portuaire, le GPM se félicite de la synergie développée par l'ensemble des acteurs qui contribuent au quotidien à la mise en œuvre de ce projet stratégique, porteur des ambitions de notre port.

Le GPM-Guyane achève sa 3ème année d'existence avec des bases bien consolidées et des avancées significatives dans la réalisation de ses projets. Établir le bilan de l'exercice écoulé revient à dresser un constat des efforts déployés pour atteindre avec succès les ambitions fixées dans le projet stratégique.

En 2015, l'accent fut particulièrement mis sur la nécessité d'offrir à la Guyane une activité portuaire performante, compétitive et durable. Cet exercice a été axé sur le besoin de faire évoluer l'offre portuaire en adéquation avec l'amélioration de l'offre maritime par le biais d'opérations de modernisation.

Le Conseil de surveillance du GPM a adopté le 25 mars 2015 le projet stratégique qui s'est fixé comme objectif d'améliorer la performance et la productivité du port de Dégrad-des-Cannes. Cette approbation a été déterminante pour l'exercice 2015. En effet, elle a permis l'aboutissement d'actions structurantes menées par différents Pôles préfigurant d'importants projets d'investissements. La consolidation structurelle du GPM est le fruit du travail continu des hommes et des femmes qui le composent, et d'un dialogue social ouvert et serein.

Au travers du partenariat établi avec le port de l'Ouest, les différentes missions et actions réalisées auprès des instances portuaires du Brésil et du Suriname, le GPM-Guyane affirme sa position sur le territoire et se positionne à l'international comme un partenaire actif.

Le Directoire



▲ Déchargement d'un conteneur

## ACTIVITÉ PORTUAIRE 2015 : UN TRAFIC EN DEMI-TEINTE !

Le GPM-Guyane, constitué des ports de Dégrad des cannes et de Pariacabo, accueille l'essentiel du trafic (95%) destiné à la Guyane grâce aux opérateurs privés et publics qui interviennent

sur les deux sites portuaires en matières logistique, industrielle et tertiaire. Le GPM-Guyane est donc indéniablement au cœur de l'activité économique de la Guyane.

Le volume global du trafic du GPM-Guyane est de 617 832 tonnes en 2015.

Catégories de fret	Total 2015 (en tonnage net)	Total 2014 (en tonnage net)	Taux de variation
Marchandises diverses (conteneurs, fret spatial et armée....)	297 862	307 182	- 3, %
Vracs liquides	236 871	234 799	+ 0,8%
Vracs solides	72 872	77 152	- 5,5%
Véhicules (Roro)	10 227	10 052	+ 1,7%
<b>Tonnage global</b>	<b>617 832</b>	<b>629 185</b>	<b>- 1,8%</b>

Source : GPM-Guyane



▲ Navire Marfret



Navire pétrolier à quai ▲

	TOTAL 2015	TOTAL 2014
Nombre de véhicules (Roro)	5 662	5927
Nombre total d'EVP	53 870	55 109
Nombre de navires	203 *	218

\*Pour l'année 2015, seuls les navires de commerce ont été comptabilisés.

**Le ratio import/export est en diminution de 1,8% par rapport à 2014 soit un trend moins important au regard de la variation 2014/2013 (-3,8%).**

L'augmentation de 0,8% des vracs liquides (essentiellement des hydrocarbures) est principalement due à la hausse de l'approvisionnement en fuel de la centrale d'EDF ainsi qu'à la croissance de la population de l'Ouest guyanais.

La baisse des vracs solides, composés de clinker, pour la fabrication locale de ciment, suit le ralentissement de l'activité du BTP dans le département.

▼ Les Guyana Max



## Trois nouveaux navires : les Guyana Max

Dans la stratégie de desserte de la Guyane par les compagnies maritimes, l'engagement d'affecter à la ligne transatlantique NEFGUI (Europe/Guyane/Nord Brésil) de nouveaux navires a été concrétisé à partir de juillet 2015. Ces portes-conteneurs de 190 mètres de long ont spécifiquement été conçus pour opérer au port de Dégrad des Cannes.

A signaler que l'arrêté préfectoral du 8 septembre 2015 donne au GPM Guyane la responsabilité de décider des caractéristiques des navires fréquentant le port de Dégrad des Cannes/Pariacabo, comme c'est le cas pour l'ensemble des grands ports maritimes.



▲ Chenal d'accès fleuve Mahury  
▲ Vue du port de Pariacabo

▲ Drague l'Albatros

▲ Foreuses montées sur drague pour travaux de déroctage

# AMÉLIORATION DE LA SÉCURISATION DES ACCÈS MARITIMES

## Dragage-remorquage : un service mixte

Le GPM-Guyane a concrétisé la mise en place d'un service mixte de dragage-remorquage par la mise en œuvre d'un nouveau marché qui prévoit d'une part une obligation de résultat (dragage) pour l'entretien des chenaux d'accès aux sites de Dégrad des Canes et de Kourou-Pariacabo et d'autre part une obligation de moyens pour les besoins de remorquage.

Ceci se traduira dans un premier temps, et dès début 2016, par l'emploi de dragues partagées entre les deux sites et par la mise en place d'un remorqueur. Dans un second temps, des navires mixtes, assurant tant les prestations de dragage que de remorquage, seront utilisés.

Une convention de maîtrise d'ouvrage avec le CNES-CSG, gestionnaire des installations

portuaires du site de Pariacabo, a été signée le 17 décembre 2015 et a permis cette mutualisation des moyens.

La création de ce service mixte a permis de réaliser d'importantes économies. Par ailleurs, la présence de moyens de remorquage équipés d'outils de lutte contre l'incendie a renforcé la sécurisation des conditions d'accès aux ports. Elle permet aussi une fiabilisation de la desserte en fret des Iles du Salut par mise en œuvre d'une barge dédiée.

Enfin, cette nouvelle flotte est constituée de navires neufs ou très récents, aux caractéristiques environnementales performantes.

## Déroctage : pour une utilisation intégrale des quais

Sécuriser les accès aux différents quais de Dégrad des canes était une priorité. Des opérations de déroctage (utilisation d'explosifs) ont été menées avec succès, dans un contexte réglementaire environnemental très fort (loi sur l'eau, présence d'espèces protégées,...).

Ces travaux ont permis d'approfondir le poste à quai devant la passerelle du quai n°1 en éliminant plus d'un mètre d'épaisseur de roche ainsi que les pointes rocheuses dans le bassin d'évitage et le chenal d'accès.

Désormais, l'intégralité du linéaire des quais est exploitable sans restriction.

▼ Vue du fleuve

▼ Linéaire quai n°3





▲ Déchargement d'un conteneur

## POURSUITE DE LA MODERNISATION DE LA PLATEFORME PORTUAIRE DE DÉGRAD DES CANNES

La modernisation de l'exploitation portuaire répond à des enjeux de performance et d'attractivité du port en termes de moyens, d'organisation et de qualité de service.

### Vers une nouvelle organisation des opérations de manutention

Le Grand Port Maritime de la Guyane a fait de la modernisation de son outillage l'un des piliers de son plan stratégique : ceci passe par la mise en œuvre d'outillage à quai visant, entre autres, à une réduction des temps d'escales, et par la mise en place d'une nouvelle gouvernance par le biais d'un opérateur unique de manutention.

Les études lancées en 2015 portant sur ces deux sujets ont fait l'objet de concertations étroites avec les opérateurs historiques (compagnies

maritimes, manutentionnaires et GEMAG). Elles ont abouti au choix partagé de la mise en place de grues flèche et fléchette sur rail et à la définition de la future gouvernance avec les schémas contractuels envisagés pour la nouvelle organisation de la manutention.

La finalisation de ces actions sera indissociable des conclusions à trouver sur les réflexions menées par les manutentionnaires en matière de nouvelle organisation du travail des dockers.

## Un plan de circulation pour sécuriser les terre-pleins du terminal conteneurs

Le GPM-Guyane a réalisé une étude relative au marquage au sol du terminal conteneurs. Cette organisation de la circulation vise à une sécurisation des espaces et des zones de manutention des terre-pleins, par dissociation des divers flux et rationalisation de l'organisation du stockage.

Ce plan de circulation pour les engins portuaires, les poids lourds, les véhicules légers et les piétons a été élaboré en concertation étroite avec les manutentionnaires et le GEMAG.



▲ Les terre-pleins du terminal conteneurs

## Démarche Sécurité-Santé-Environnement : une priorité absolue

### Gestion des matières dangereuses

Conformément à la réglementation en vigueur et son engagement en faveur de la démarche Sécurité-Santé-Environnement, le GPM-Guyane a poursuivi son étude de dangers sur le transit des matières dangereuses sur le terminal conteneurs.

Des nouvelles règles sur les conditions de passage des matières dangereuses ont été prises

ainsi que sur la ségrégation des matières dangereuses en transit sur le terminal.

Dans le cadre des mesures organisationnelles de cette étude, plusieurs documents ont été élaborés : plan de prévention, protocole de sécurité chargement et déchargement et consignes générales d'hygiène et de sécurité.

## MASE : pour une harmonisation des règles SSE sur le port de Dégrad des Cannes

Conscient de l'importance et de l'étendue des enjeux en matière de sécurité portuaire, le GPM-Guyane a fait le choix du MASE au port de Dégrad des Cannes.

C'est un système de management opérationnel qui vise l'amélioration continue et performante des conditions de travail des personnels en matière de santé, sécurité et environnement. Une chargée de projet a pour mission de mener à bien cet objectif et mettre en œuvre le plan d'actions dédié.

*Le MASE est une association nationale, créée à l'initiative d'industriels pour aider les entreprises à mettre en place un système de gestion Santé Sécurité Environnement (SSE). Le MASE Antilles-Guyane est composée, au 1/1/2016, de 106 entreprises adhérentes. Il est présidé par le GPM-Guyane pour la période 2015-2017.*



## Gestion des escales portuaires dématérialisée: développement de VIGIE-SIP

En adhérant à une structure de mutualisation de type GIE, portée par le Grand Port Maritime de Bordeaux, le GPM-Guyane a fait évoluer son logiciel de gestion intégré des escales portuaires ou Port Community System, acquis en 2014.

Cette dématérialisation de la gestion documentaire des escales, à replacer dans le contexte de mise en place du guichet unique portuaire, contribue à l'amélioration de la compétitivité

de la place portuaire en favorisant l'accueil des navires au bénéfice de l'ensemble de la chaîne logistique tout en améliorant la sécurisation du trafic maritime.

En harmonisant et en simplifiant le processus des formalités déclaratives sous formats numériques normalisés, le GPM-Guyane se conforme ainsi à la directive européenne 2010/65 dite du « guichet unique portuaire ».

*Le Système Informatique Portuaire VIGIE SIP assure les fonctions de gestion des escales, validation et traçabilité de perception par les douanes, gestion des statistiques, gestion des droits de port, suivi du trafic en temps réel et différé, Plate-forme d'échanges de données informatisées, Interfaces avec les modules nationaux du Guichet Unique Portuaire.*



▲ Intervention des agents de maintenance



▲ Entrée porte des quais C

## AUTRES ÉTUDES ACTIONS EN COURS

**La modernisation de l'exploitation se traduit aussi par la réorganisation des flux d'entrées/sorties sur la plateforme portuaire et la création de nouvelles zones portuaires dédiées.**

### Complexe entrée-sortie

Le projet du complexe entrée-sortie a été définitivement adopté. Il répond à des enjeux de sécurité, de fluidité et de performance.

Il a pour but notamment de mieux dissocier les différents flux (piétons, poids lourds, véhicules légers,...). Cet investissement (cofinancé par le FEDER, l'État et le GPM-Guyane) sera réalisé au second semestre 2016.



▲ Entrée Porte des quais A



▲ Parc roulier

## Véhicules légers : un parking dédié

Dans le but de gagner des espaces et de regrouper les activités par nature, le GPM-Guyane a décidé de créer une zone dédiée de 10 000 m<sup>2</sup> pour le stockage des véhicules légers. Cet espace est préfiguré au sud du

nouveau complexe entrée-sortie et répondra aux normes ISPS. Cette opération est cofinancée par le FEDER, l'Etat et le GPM-Guyane. Les travaux sont prévus durant le second semestre 2016.

▼ Hoegh Caribia



## Une solution pour l'accueil de nouvelles activités: l'extension du foncier portuaire

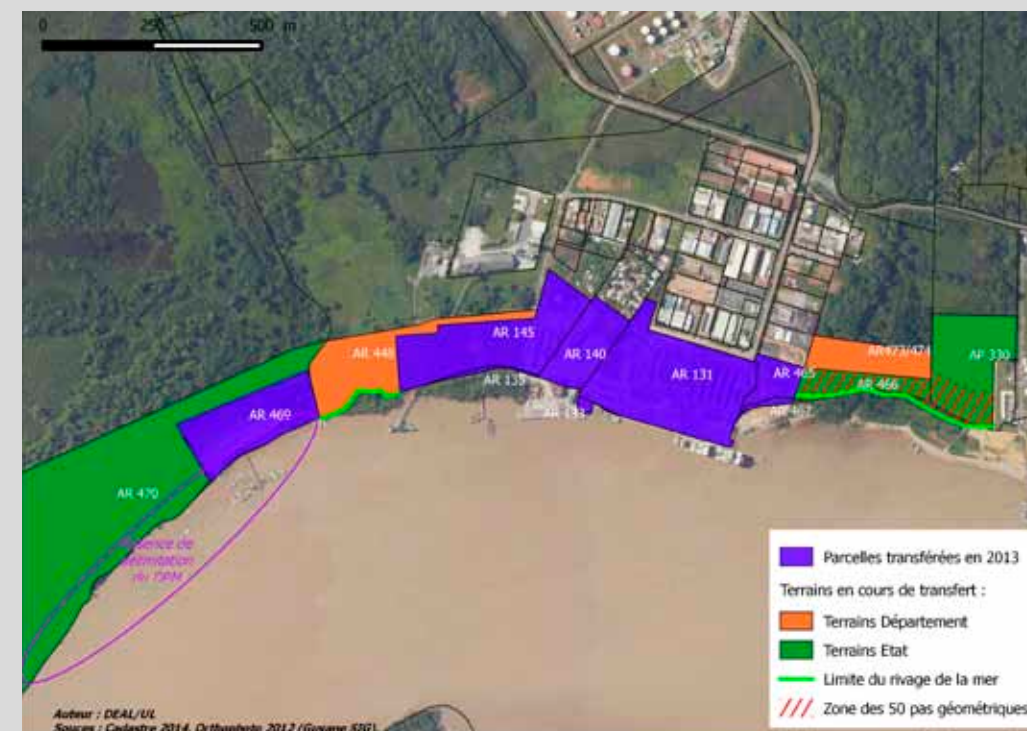
La maîtrise foncière est reconnue comme indispensable pour le développement des activités portuaires et para portuaires.

Guyane par l'État. Les négociations sont en cours pour l'acquisition d'une superficie totale de plus de 6 ha appartenant à la collectivité territoriale de la Guyane.

Disposer d'une réserve foncière favorisera l'implantation et la multiplication des activités émergentes et innovantes qui participent au développement économique et durable du port mais aussi de toute la Guyane. Les actions menées ont abouti le 14 octobre 2015, au transfert à titre gracieux de 22ha au GPM-

Une modification du PPRI\* a été validée le 22 juillet 2015 par un arrêté d'approbation. Cela a permis de rendre constructible la zone sud de la cimenterie à la marina.

PPRI\*: Plan de Prévention du Risque Inondation



▲ Projet d'acquisitions foncières 2015

Ce transfert a été rendu possible par un amendement du Sénateur de la Guyane, Monsieur Georges PATIENT, avec l'appui de Mme Anne BOLLINET, Inspecteur Générale des Finances (membre du Conseil de surveillance du GPM) et de Mme Chantal BERTHELOT, Députée de la Guyane.





▲ Leon Bertrand, Président CCOG, Phillippe Lemoine, en présence du représentant de la sous-préfecture

## AFFIRMER SA POSITION SUR LE TERRITOIRE ET À L'INTERNATIONAL : UN VRAI DÉFI

**Préparer le leadership régional, en matière portuaire, dans le bassin amazonien passe au préalable par une bonne assise territoriale.**

### Partenariat avec le Port de l'Ouest Guyanais

En accueillant et traitant l'essentiel du trafic portuaire (95%) destiné à notre région, le GPM-Guyane demeure l'outil logistique majeur de la Guyane. Cependant, l'autorité portuaire reconnaît le nécessaire développement de l'Ouest guyanais et en particulier de ses infrastructures portuaires.

Ainsi, le 3 juillet 2015, la CCOG (Communauté des communes de l'ouest guyanais), gestionnaire du Port de Saint-Laurent et le

GPM-Guyane ont signé une convention de partenariat. Les deux instances se sont engagées à échanger sur des problématiques communes (sûreté, sécurité, organisation logistique, aménagement, formation,..), rechercher des solutions convergentes adaptées à chaque structure portuaire, s'inscrire dans une démarche commune en matière de coopération transfrontalière et d'intégration régionale.

## Une place au sein des shipping associations de la Caraïbe : Mission Suriname

Dans sa démarche d'ouverture à la recherche de nouveaux trafics maritimes, le GPM-Guyane a intégré, en 2014, la Caribbean Shipping Association (CSA).

En 2015, l'autorité portuaire poursuivant sa démarche de communication institutionnelle, a adhéré officiellement à la PMAC (Port Management Association of the Caribbean), lors de l'assemblée générale des 17 et 18 juin à Paramaribo. Cette association qui regroupe principalement les ports des petites Iles de la

Caraïbe vise l'amélioration des compétences des ports et la qualité de leurs services par la formation et l'intégration de solutions technologiques facilitant la gestion des navires et marchandises entre les ports.

Cette mission au Suriname a été l'occasion de la tenue du Comité de pilotage (PO Amazonie) afin de présenter les premiers résultats de l'Étude opérationnelle sur la logistique pétrolière offshore sur le Plateau des Guyanes.

▼ Le Copil s'est tenu le 17 juin 2015 en présence de SE l'Ambassadeur de France au Suriname, du Directeur du Port de Paramaribo et de ses adjoints, du Représentant de l'AFD, de la Représentante de la Région Guyane).





▲ Délégation Guyane : Hamza Belgourari (Business France), Dominique Thegat, Julian César (CIABA), Remy-Louis Budoc, Vania Bonneton



▲ Alexandre Carvalho, SINDOPAR



▲ Réunion du conseil de surveillance

## Un partenariat transfrontalier : Mission Brésil

Dans le cadre du développement de l'axe de coopération régionale portuaire sur le Plateau des Guyanes, le GPM-Guyane a mené, du 30 mai au 3 juin 2015, une mission de prospection au Brésil, avec l'appui de Business France-Brasil. Au programme : la visite du port de Bélem et de sites logistiques ; la rencontre des dirigeants de la Companhia Docas do Para (en charge de la gestion des huit ports publics), de la fédération des industriels de la FIEPA et d'opérateurs portuaires tels que le SINDOPAR.

Ce fut l'occasion de présenter l'étude sur la logistique pétrolière offshore ainsi que le projet de plateforme Offshore multi-usages du GPM-Guyane. La délégation du GPM a été reçue par le Gouverneur du Para, Monsieur Simaõ JATENE. Les objectifs opérationnels de cette mission, pour 2016, portent sur la signature d'une convention-cadre de partenariat avec la Companhia Docas do Para, Autorité de gestion des huit ports publics du Para.

## La POMU : Plate-forme Offshore Multi-Usages

En 2015, une première étude de pré-faisabilité a été réalisée. Elle sera présentée publiquement au cours du premier trimestre 2016.

A travers ce projet, l'ambition du GPM-Guyane est de faire de la Guyane un véritable hub maritime européen au nord de l'Amérique latine pour :

► **le transport de conteneurs**, à la fois pour la desserte régionale sur l'ensemble du plateau des Guyanes, mais aussi en captant de nouveaux flux issus des modifications importantes attendus avec l'élargissement du canal de Panama.

► **les activités d'exploitation pétrolière**, avec une desserte logistique de plusieurs sites de production qui pourraient émerger dans et à proximité des eaux guyanaises dans les 5 à 10 ans.

# L'ACTIVITÉ DE LA GOUVERNANCE

En 2015, il y a eu 4 réunions du conseil de surveillance et 2 réunions du Conseil de développement sur la dette des services consulaires.

Les travaux du directoire, discutés au Comité d'audit puis approuvés par le Conseil de Surveillance, ont abouti à la signature en mars 2015 du protocole d'accord entre l'État, la CCIG et le GPM, réglant de manière définitive cette dette d'un montant total de 12 millions d'euros envers le port de Dégrad des Cannes.

Le GPM-Guyane a présenté son bilan d'ouverture et fait approuver ses comptes 2013 et 2014, respectivement au Conseil de surveillance de mars 2015 et de juin 2015.

En mars, le projet stratégique du GPM a reçu l'avis favorable du Conseil de développement et a été définitivement adopté par le Conseil de surveillance.

Des opérations foncières ont été rendues possibles, telles que la signature de l'acte de transfert de l'ensemble des parcelles du périmètre administratif du GPM (16 juillet 2015) et l'acte de transfert de propriété des 5 villas à la Pointe Mahury à Rémire-Montjoly au GPM-Guyane (23 juillet 2015).

En décembre, le Conseil de surveillance a approuvé le budget primitif 2016 du GPM-Guyane qui s'élève à 21,6 M€ en fonctionnement et 10,2 M€ en investissement.

## Le CCIAG

Créé par la loi du 22 février 2012 portant réforme des ports d'outre-mer (art. L.5713-1-2 du code des transports), le Conseil de Coordination Interportuaire des Antilles et de la Guyane prend ses marques en 2015, à l'appui du décret du 28 mars 2014 qui fixe sa composition et son fonctionnement.

Les directoires des GPM Guadeloupe, Guyane et Martinique se sont réunis, plusieurs fois, sur la préparation du règlement intérieur et

le document de coordination. Sept ateliers thématiques ont été définis. Ils portent sur les zones franches, les droits de port, la gouvernance de la manutention, le contrôle interne, certification...

La nouvelle Ambassadrice, déléguée à la coopération régionale dans la zone Antilles-Guyane, Véronique Bertile, est membre de droit du CCIAG. Elle a été nommée en Conseil des ministres du 15 juillet 2015.

## La CPOM

Le GPM-Guyane a assuré en 2015, la présidence de la Commission des Ports d'Outre-mer (Madame Brigitte PETERSEN, Présidente du Conseil de surveillance du GPM-Guyane). Cette instance d'Outre-mer, intégrée à l'UPF (Union des Ports de France) a tenu sa rencontre annuelle du 15 au 17 octobre au Port autonome de Papeete.

Des thématiques communes ont été abordées : Évolution des trafics de chaque port, problématique foncière, contribution des ports

d'outremer à la croissance bleue, valeur ajoutée de la croisière, fonctionnement du conseil de coordination interportuaire des Antilles-Guyane.

Cette rencontre fut l'occasion pour Monsieur Budoc, membre du Directoire du GPM-Guyane et Conseiller Économique, Social et Environnemental de présenter au CESE de Polynésie et aux membres de la CPOM son rapport intitulé "Les ports ultramarins au carrefour des échanges mondiaux".

## Finances : une année de transition

Le GPM a vu la finalisation en 2015 des bases nécessaires à son fonctionnement et à son développement futur, notamment par la validation de son bilan d'ouverture et des comptes 2013 et 2014.

En terme de trésorerie, 2015 a été marqué par le versement des 12 millions d'euros rétrocédés par la CCI de Guyane, conformément à l'accord de règlement des dettes interservices.

▼ Accord-CCIAG-préfecture-GPM



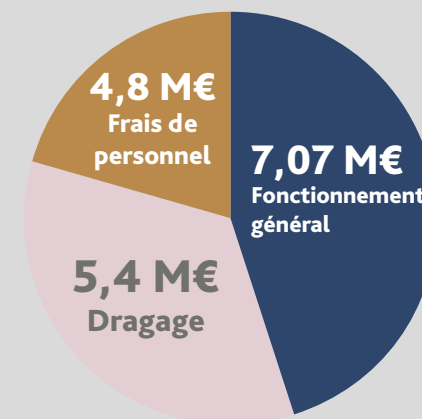
Les opérations relatives au déroctage d'une dalle rocheuse au droit du quai n°1, à la réhabilitation des terre-pleins, à la rénovation et à l'entretien courant ont mobilisé d'importantes opérations financières.

L'investissement total s'élève à 3,608M€ dont 2,834M€ consacrés aux travaux. Le GPM-Guyane a assuré ces investissements par de l'autofinancement complété par des subventions à hauteur de 2,28M€. Il n'y a pas eu de recours à l'emprunt en 2015.

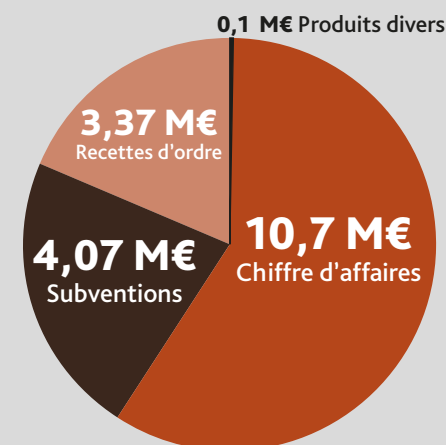
### Actualisation des tarifs portuaires

Chaque début d'année, le GPM-Guyane procède à l'actualisation des droits de port et redevances d'usage sur la base de l'évolution des indices INSEE Guyane et ILAT (indice des loyers des activités tertiaires). En 2015, il a aussi mis à jour les droits de port en intégrant la nomenclature pour les statistiques des transports de marchandises par mer (NST 2007). Le produit des droits de port et redevances d'usage constituent les principales recettes du GPM-Guyane.

### Dépenses de fonctionnement 17,25 M€



### Recettes de fonctionnement 18,24 M€



Le GPM a constaté un résultat de 1,167 M€ générant une capacité d'autofinancement de 0,41 M€.

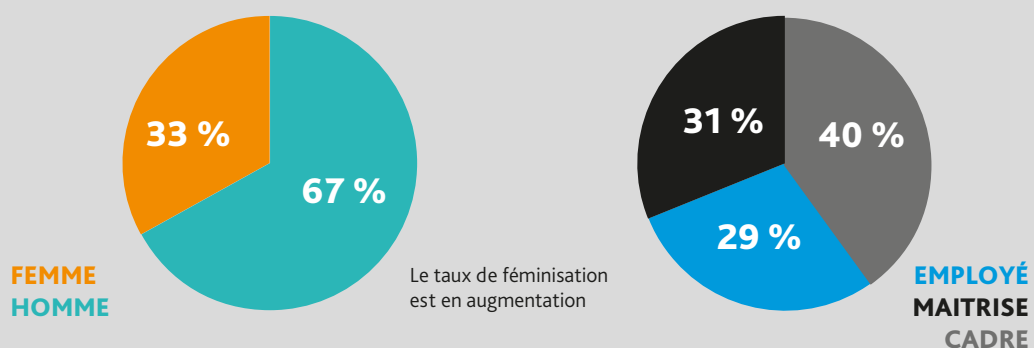
Le GPM-Guyane est un jeune établissement public qui continue sa structuration pour un fonctionnement plein et autonome.

L'exercice 2015 se clôt par un prélèvement sur le fonds de roulement de 0,88M€.

# RESSOURCES HUMAINES ET RELATIONS SOCIALES

**Avec un effectif de 52 salariés, le GPM-Guyane reste un établissement à taille humaine.**

Les effectifs sont restés stables en 2015. Le taux d'encadrement s'est renforcé (+8%), suivant ainsi le développement des activités portuaires. Les évolutions de fonction et de grade ont concerné 15 collaborateurs



14 salariés ont reçu la médaille du travail dont 8 « Grand Or », représentant 40 ans d'ancienneté de service.

## Un dialogue social intense

Le GPM-Guyane a maintenu le dialogue social par la mise en place de son Règlement Intérieur et de sa 1ère NAO (Négociation Annuelle Obligatoire). A l'issue de ces négociations, des accords ont été signés notamment sur le droit d'expression, le CDD à objet défini. Un calendrier triennal de NAO 2015-2017 a été mis en place.

Les Instances Représentatives du Personnel se sont réunies tout au long de l'année :

- Comité d'Entreprise « CE » : 8
- Comité d'Hygiène de Sécurité et des Conditions de Travail « CHSCT » : 3
- Réunions de Négociation Annuelle Obligatoire « NAO » : 4

## 99% des collaborateurs ont suivi une formation en 2015

Le GPM-Guyane a maintenu en 2015 l'effort de formation en y consacrant 2,25% de la masse salariale, au-delà de l'obligation légale.

En 2015, l'accent s'est porté sur la formation des Employés et des Agents de Maîtrise (E : 25% et AM : 29%).

La montée en compétences est une préoccupation majeure du GPM-Guyane qui n'a pas hésité à associer aux différentes actions de formation les stagiaires en poste.

**41 FORMATIONS**  
**96 JOURS DE FORMATION**  
**143 PARTICIPANTS**  
**522 HEURES DE FORMATION**  
**COÛT GLOBAL DE LA FORMATION 69 358 €**

André PIERQUET, Lieutenant de port, occupait le poste d'officier d'intervention au sein de la capitainerie du port du GPM-Guyane. Il était affecté au port de Dégrad des cannes depuis le mois de septembre 2009. Il nous a quittés, le 4 septembre 2015, à l'âge de 60 ans.



**Commissaire du Gouvernement  
Conseil de Surveillance  
Contrôleur Général**

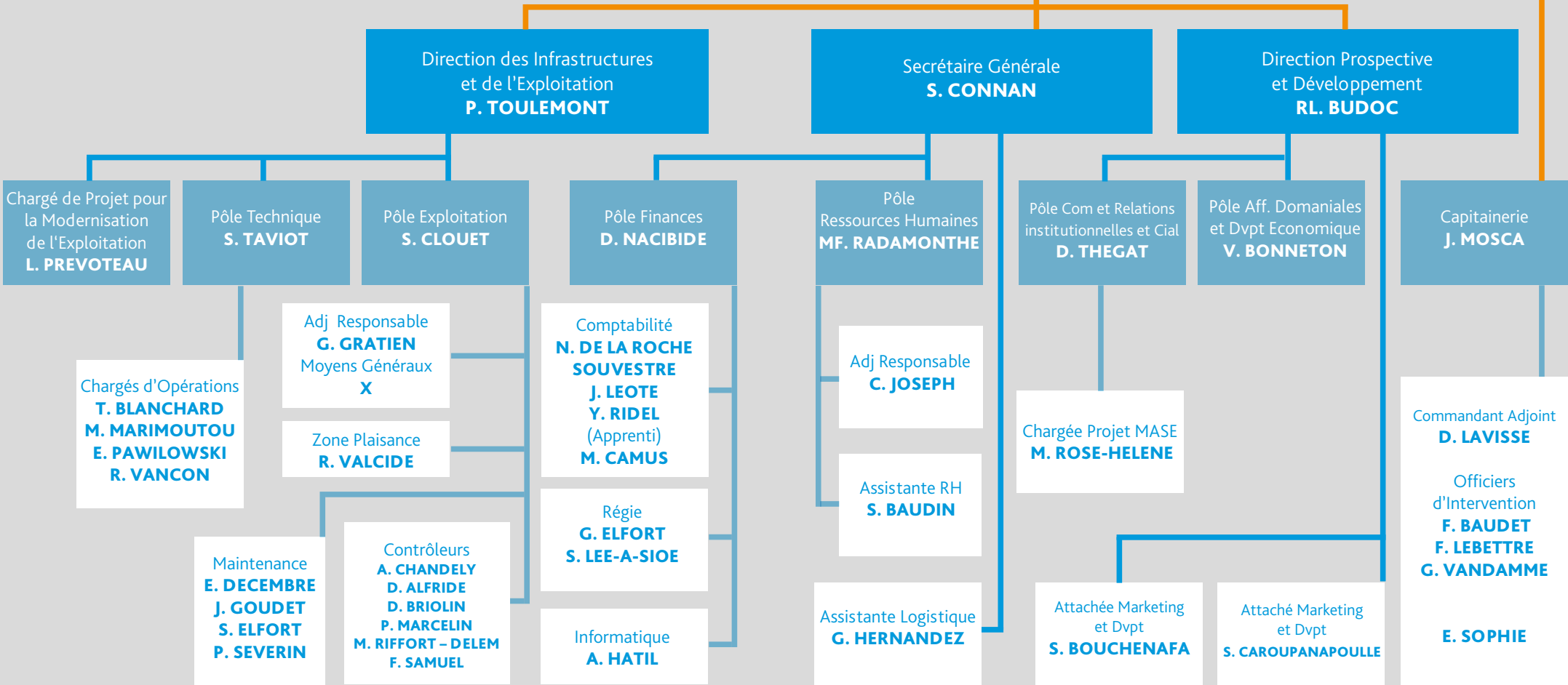
**DIRECTOIRE  
Directeur Général  
P. LEMOINE**  
Membres du Directoire  
**RL. BUDOC P. TOULEMONT**

Agent comptable  
**C. GUESDON**  
Adj Agent Comptable  
**S. DIESTE**

Pôle Secrétariat  
**N. HOANG VAN CU**  
Coursier  
**M. JOSEPH**  
Standard  
**V. PIERQUET CASSE**

# ORGANIGRAMME

modifié le 01/01/2016



# COMMUNICATION EN QUELQUES DATES



▲ Accueil des Guyana Max : la Somarig fête également ses 50 ans de présence en Guyane.

▶ Visites de la plate-forme portuaire de Dégrad des cannes : la délégation de chefs d'entreprises brésiliens



◀ Visites de la plate-forme portuaire de Dégrad des cannes : le bureau de la FTPE



▶ Philippe YSNEL, Président-fondateur de l'UMEP en Guyane, a reçu des mains de Raymond VIDIL, PDG de la Compagnie maritime MARFRET, les insignes de Chevalier dans l'Ordre du Mérite Maritime, au cours d'une cérémonie organisée le 9 décembre dernier par le GPM-Guyane au Grand Hôtel Montabo.



▲ Le site internet du GPM-Guyane s'est enrichi du flux de prédiction des marées en s'abonnant au service public hydrographique et océanique de la Marine (SHOM). Cette prestation permet de connaître, en ligne et en temps réel, les prévisions des horaires de marées depuis le site des îles du salut.



▲ Le GPM-Guyane a mis en œuvre sa charte graphique. Il a entièrement renouvelé sa photothèque.



◀ ▲ Le GPM-Guyane présent dans les médias français et caraïbéens



# A NEEDED ADJUSTMENT TO THE MARITIME NEW SITUATION FOR THE GPM-GUYANE

# TO SUM UP

TO SUM UP



▲ Rémy-Louis BUDOC,  
Membre du Directoire  
Directeur de la Prospective  
et du Développement



▲ Philippe Lemoine,  
Président du Directoire  
Directeur Général



▲ Patrick Toulemont,  
Membre du Directoire,  
Directeur des Infrastructures  
et de l'Exploitation

## Editorial

The GPM-GUYANE is a key player of its economic development. Its 2014-2018 strategic project plans the development actions of the port platform in terms of equipment, land development and workforce.

The GPM-GUYANE ends this 3rd year of existence with well consolidated bases and significant progress in the realisation of its projects. The review of the past year, has allowed us to draw a report of efforts to successfully achieve the goals set in the strategic project.

In 2015, the emphasis was particularly on the necessity to give French Guiana a powerful, competitive and sustainable port activity. This year has been orientated on the need to push the port facility forward so that it matches the improvement of the maritime supply through operations of modernisation.

The Supervisory Board of the GPM-GUYANE adopted on March 25th 2015 the strategic project whose aim was to improve the performance of the productivity of the Degrad des Cannes port. This adoption has been significant for the year 2015. Indeed, it allowed the culmination of structuring measures led by different poles which predicts important investment projects.

Through the partnership with the port de l'Ouest, the various missions and actions performed in Brazil and Suriname's port authorities the GPM-GUYANE asserts its local position and place itself as an economic partner.

## 2015's port activity : a traffic with mixed results

The GPM-GUYANE, consist's the port of Degrad des Cannes and the Pariacabo harbours, welcomes the majority of the traffic destined to French Guiana (95%) through to the public and private operators involved on the two port sites in logistics, industry and tertiary sector. The GPM-GUYANE is therefore undoubtedly in the center of French Guiana's economic activity.

The total volume of traffic of the GPM-GUYANE is 617832 tons for 2015.

	Total 2015	Total 2014	Rate of evolution
Various goods (containers, spatial, army freight....)	297 862	307 182	- 3, %
Liquid bulks	236 871	234 799	+ 0,8%
Solid bulks	72 872	77 152	- 5,5%
Vehicles (Roro)	10 227	10 052	+ 1,7%
<b>Total tonnage</b>	<b>617 832</b>	<b>629 185</b>	<b>- 1,8%</b>

Source : GPM

Numbers of vehicles (Roro)	5 662	5927
Total of TEU	53 870	55 109
Number of vessels	203 *	218

\*Pour l'année 2015, seuls les navires de commerce ont été comptabilisés.

The import/export ratio fell by 1,8% compared to 2014 which is a less important trend in relation to the 2014/2013 variation (-3,8%).

The 0,8% increase of the liquid bulks (mainly hydrocarbons) is basically due to the rise of fuel supply of the EDF central as well as the demographic rise in the Western side of French Guiana. The solid bulks decrease, composed of clinker, for the local cement manufacture, is following the downturn in the construction industry on the territory.

## Three new ships: the Guyana Max

In the strategy of service to French Guiana by shipping companies, the commitment to assign new ships to the NEFGUI transatlantic liner (Europe/French Guiana/North of Brazil) has been materialized from July 2015. These container ships has been specifically conceived to operate in Degrad des Cannes.

It should be noted that the prefectural order of September 8th 2015 gives the GPM-GUYANE the responsibility to decide the characteristics of the ships that enter the port of Degrad des Cannes / Pariacabo like all the other major sea ports.

## Towards a new organisation of the handling operations

The GPM-GUYANE has made the modernisation of its equipment a centerpiece of its strategic plan: this involves the implementation of quay equipments aiming at, among other goals, reducing stopovers, and the establishment of a new governance through a single ground handling operator.

The 2015 studies on both issues have been subject of close consultations with the incumbent operators (shipping companies, cargo-handlers and GEMAG)

They led to the shared choice of the implementation of mobile jib cranes and the definition of the future governance with the contractual arrangements considered for the new organisation of the handling. The finalisation of these actions will be a part of the conclusions to find about the reflections conducted by the handlers on the new organisation of the dock work.

## Management of the dematerialised port calls: development of VIGIE-SIP

By adhering to a pooling structure, like the GIE structure supported by the GPM of Bordeaux, the GPM-GUYANE has made its integrated management software for port calls (also called Port Community System) evolve.

This dematerialisation of the port calls' document management, that must be put back in the context of a implementation of a single port desk, to improve the competitiveness of the port position by helping the entry of ships for the benefit of the whole supply chain while also improving the maritime security.

By harmonising and simplifying the reporting formalities process in digital standardized formats, the GPM-GUYANE thus complies with the 2010/65 European directive "the single port desk".

The Port Information System VIGIE SIP ensures port calls management, validation and perception tracking by customs, statistics management, port charges management, real-time or delayed mode traffic monitoring, electronic data interchange platform, interfaces with the national modules of the Single Port Desk.



# TO ASSERT ITS LOCAL AND INTERNATIONAL POSITION: A REAL CHALLENGE

To prepare the regional leadership, as regards ports, in the Amazonian basin will first of all need a good territorial presence.

## Partnership with the port of the Western Part of French Guiana

By welcoming and taking care of the major part of the traffic (95%) destined to our region, the GPM-GUYANE remains French Guiana's major logistic tool. However, the port authority admits that the development of the western part of the territory and of its port installations particularly, is necessary.

Thus, on July 3rd 2015, the CCOG (Community of the western municipalities of

French Guiana), manager of the Saint-Laurent's port and the GPM-GUYANE signed a partnership agreement. Both authorities committed to exchange on common issues (safety, security, logistic organisation, planning, training...), to seek common convergent solutions to each port structure, to be a part of a common approach in cross-border cooperation and regional integration.

## A place within the caribbean shipping associations: suriname mission

In an opening up process seeking new maritime traffics, the GPM-GUYANE integrated, in 2014, the Caribbean Shipping Association (CSA).

In 2015, the port authority pursuing its institutional communication approach, has officially joined the PMAC (Port Management Association of the Caribbean). The general meeting of the PMAC took place on the 17th and 18th of June 2015 in Paramaribo. This association which mainly gathers the

Caribbean little Islands' harbours aims at improving the ports capabilities and their services quality through training and the integration of technological solutions facilitating ships and goods managements between ports.

That mission in Suriname has been the occasion of the holding of the steering committee (PO Amazon) in order to present the first results of the operational study on the offshore oil logistic on the Guiana shield.



▲ Délégation Guyane : Hamza Belgourari (Böness France), Dominique Thegat, Julian César (CIABA), Remy-Louis Budoc, Vania Bonneton

▲ Alexandre Carvalho, SINDOPAR

## A cross-border partnership: brazil mission

In the framework of the development of the axis of port regional cooperation on the Guiana shield, the GPM-GUYANE led, from May 30th to June 3rd 2015, a prospecting mission in Brazil, supported by Business France-Brésil.

On the agenda: a visit of Belem's harbour and logistic sites, a meeting with the executives of the Companhia Docas do Para (in charge of the management of the eight pub-

lic harbours), of the federation of industry FIEPA and of port operators such as SINDOPAR.

It was the occasion to present the study on the offshore oil logistic as well as the offshore multi-purpose platform project of the GPM-GUYANE.

The GPM's delegation has been received by the Para Governor Mister Simão JATENE.

## The MPOP: Multi - Purpose Offshore Platform

In 2015, a first pre-feasibility study has been conducted. It will be publicly presented within the first quarter of 2016. Through this project, the GPM-GUYANE's ambition is to make French Guiana a real european shipping hub in the North Of Latin America to:

► **containers shipping, for both regional serving on the whole Guiana Shield, and attracting new flows coming from significant changes expected with the enlarging of the Panama Canal**

► **oil exploration activities, with a logistic serving on multiple production sites which emerge from and new Guianese waters with 5 to 10 years**

# ANNEXES

## Composition du Conseil de surveillance du Grand Port Maritime de la Guyane au 31/12/2015

### Représentants de l'Etat

M. Eric SPITZ, Préfet de la Région Guyane  
M. Denis GIROU, Directeur de l'environnement, de l'aménagement et du logement  
Mme Anne BOLLINET, représentante du ministère de l'économie et des finances  
M. Eric DE BOUTECHOUX DE CHAVANES, représentant du ministère des outre-mer et de celui chargé de la mer

### Collectivités Territoriales et de leurs groupements

M. Jocelyn HO TIN NOE, représentant du Conseil Régional de la Guyane  
M. Claude PLENET, représentant du Conseil Général de la Guyane  
Mme Myriam TOMBA, représentante de la Commune de Rémire-Montjoly  
M. Didier BRIOLIN, représentant de la CCDS  
M. Serge BAFAU, représentant de la CACL, Vice-Président du CS

### Représentants du personnel du Grand Port Maritime

Mme Auriette CHANDELY  
M. Silvio ELFORT  
M. Alain HATIL

### Personnalités qualifiées

Désignées par la CCI	Désignées par l'Etat
M. Alex MADELEINE, Membre CCIR Guyane	Mme Brigitte PETERSEN, chef d'entreprise, Présidente du CS
M. Ronald LEDRON, Membre CCIR Guyane	M. Jean-Yves HO YOU FAT, représentant d'entreprise
M. Jean-Luc DAVIDAS, Membre CCIR Guyane	

NB : A partir du 26 février 2016, deux représentants de la CTG sont nommés par Délibération :  
Mme Isabelle PATIENT et Mr Jocelyn HO-TIN-NOE

## Composition du Conseil de développement du Grand Port Maritime de la Guyane au 31/12/2015

### Collège des entreprises de la place portuaire

M. Christian AGNES, Directeur de Ciments Guyanais  
M. Fabrice ELIE-DIT-COSAQUE, Chef des dépôts de la SARA Guyane  
M. Hugues MOUNIER, Chef d'agence Marfret  
M. Philippe RECH, Directeur de la SOMARIG  
M. Eric SAGNE, Président du Syndicat des Pilotes Maritimes de Guyane  
M Vincent MOYON, représentant de Guyane Manutention Portuaire

### Collège des personnels des entreprises du port

M. Daniel CLET, représentant CDTG-CFDT-entreprises de Manutention Portuaire –GEMAG  
M. Claude DOMPUT, représentant UTG-entreprises travaillant sur le port – SOMARIG

### Collège des représentants des collectivités territoriales ou de leurs groupements

M. Nestor GOVINDIN, représentant de la CACL  
M. Christian PORTHOS, représentant du Conseil Général  
M. Joby LIENAFI, représentant du Conseil Régional  
M. Rodolphe HORTH, représentant de la Mairie de Kourou  
M. Jean-Claude BLANCANEUX, représentant de la Mairie de Rémire-Montjoly  
Mme Vanessa BOIS-BLANC, représentante de la CCDS

### Collège des personnalités qualifiées

M. Etienne BORDES, Directeur du GEMAG  
Mme Catherine CORLET, représentante du Conservatoire du Littoral  
M. Bernard GUILLAUMANT, représentant de l'AFOC  
Mme Katia PENAULT, UGTR, société Setcargo, Vice-présidente du CD  
M. Philippe MARRE, Directeur de GEODIS Wilson, représentant UMEP, Président du CD  
M. Alex AGAPIT, Directeur délégué de la Mission Guyane – CNES-CSG

NB : A partir de 2016, deux représentants de la CTG remplaceront ceux de la Région et du Département.

# Liste des marchés attribués en 2015

Marchés de travaux

intitulé du marché	Procédure	Durée du marché	Date de la commission consultative des marchés	Prestataire retenu	Montant du marché
Contrôle, fourniture et pose de protection cathodique	appel d'offre ouvert	129 jours	02/04/2015	HYDROKARST, 13 avenue de la Falaise 38360 SASSENAGE	139,244.00 €
Marché de travaux de déroctage au droit du quai n°1 du port de Dégrad des Cannes	MAPA	39 jours	03/25/2015	DE BOER / NITREX	1,8094 M€
Travaux d'entretien des chenaux d'accès au port et prestations de remorquage	appel d'offre ouvert	144 mois et 80 jours	09/23/2015	DE BOER Doctor langeveld-plein 11 HE Sliedrecht Pays Bas / ISKESTUGS Monnickendamkade EC Ijmuiden Pays Bas	98,2 M€
Travaux de réparation et de remplacement de flotteurs aluminium des pontons de la marina de Dégrad des Cannes	MAPA	1 an	10/29/2015	SOGEA GUYANE SAS PAE Dégrad des Cannes 97354 Rémire-Montjoly	Marché à bons de commande Maxi : 89 000 €
Etude opérationnelle de logistique pétrolière dans le plateau des Guyanes	appel d'offre ouvert	3 mois	04/09/2015	INDICTA, 9 avenue Friedland 7508 PARIS	76,950.00 €
Etude de faisabilité d'une plateforme offshore multi-usages en Guyane	appel d'offre ouvert	6 / 7 mois	04/24/2015	GROUPEMENT INDICTA/ DCNS/COPETRANS/ ECONOMIX, 9 avenue Friedland 7508 PARIS	133,200.00 €
Aide à la conduite du changement du pôle finances	MAPA	3 mois	07/03/2015	AWINSI-DOM 3 lot Constantin II 97300 CAYENNE	24,990 €
Aide à la conduite du changement du pôle finances	appel d'offre ouvert	11 semaines	06/09/2015	SAFOR ZA de Soula 97355 MACOURIA LBTPG rue Molé 97300 CAYENNE	155,197 €
Etudes d'impact et suivi administratif pour l'obtention d'arrêtés d'autorisation de dragage sur les chenaux du Kourou et du Mahury	MAPA	jusqu'à l'obtention des arrêtés	06/02/2015	SAFEGE av G Charlery Route de Montabo 97300 CAYENNE	43,900 €
AMO pour la création de la circonscription du GPM	MAPA	10 mois	12/17/2015	Groupeement EGIS 3 ter rue d'Arsonval 75015 PARIS et SELAS ADAMAS Affaires Publiques 55 bd des Brotteaux 69455 LYON cedex 06	73,350 €
Accès internet et téléphonie mobile	Appel d'Offres	4 ans	11/26/2015	DIGICEL Antilles Françaises Guyane Oasis quartier Bois-Rouge 97224 DUCOS	selon bordereau des prix
Complémentaire santé pour le personnel du GPM	Appel d'Offres	4 ans	12/09/2015	MCCI 26 rue Fortuny 75017 PARIS	selon bordereau des prix
AMO Programmation d'un poste frontalier communautaire à Dégrad-des-Cannes	Appel d'Offres	6 / 7 mois	19/06/2015	AT OSBORNE 23 rue Lavoisier 75008 PARIS	50,850 €
Aide à la conduite du changement du pôle finances	MAPA	3 mois	03/07/2015	AWINSI-DOM 3 lot Constantin II 97300 CAYENNE	24,990 €
Remplacement du mât d'éclairage n°2 au port de Dégrad des Cannes	appel d'offre ouvert	17 semaines	08/26/2015	GETELEC Zac Collery 97300 CAYENNE	140,347 €

Marchés de services

Marchés de fourniture

# Conseil de surveillance du GPM-Guyane

Date	Délibérations	Objet
02/12/2015	n°1	adoption du procès-verbal de la séance du 23 septembre 2015
02/12/2015	n°2	approbation du budget 2016
02/12/2015	n°3	convention avec le CNES relative au marché de dragage-remorquage
02/12/2015	n°4	avenant de l'AOP-OSP avec le CNES
02/12/2015	n°5	approbation de l'opération d'aménagement du foncier
02/12/2015	n°6	approbation de l'opération de création d'un poste frontalier
23/09/2015	n°1	adoption du procès-verbal de la séance du 24 juin 2015
23/09/2015	n°2	approbation du budget rectificatif 2015
23/09/2015	n°3	opération dragage-remorquage
23/09/2015	n°4	transfert du foncier
24/06/2015	n°1	adoption du procès-verbal de la séance du 25 mars 2015
24/06/2015	n°2	adoption du compte financier 2014
24/06/2015	n°3	approbation de l'affectation du résultat de l'exercice 2014
25/03/2015	n°1	autorisation de signer l'accord sur le règlement de la question des dettes interservices constituées entre les entités gérées par la Chambre de Commerce de la Région Guyane
25/03/2015	n°2	autorisation pour la constitution dans le bilan d'ouverture 2013 d'une provision pour grosses réparations,
25/03/2015	n°3	adoption des durées d'amortissement
25/03/2015	n°4	approbation du bilan d'ouverture 2013
25/03/2015	n°5	approbation du compte financier 2013
25/03/2015	n°6	affectation du résultat de l'exercice 2013 au compte report à nouveau
25/03/2015	n°7	approbation du projet stratégique
25/03/2015	n°8	adhésion au GIE VIGIESIP
25/03/2015	n°9	adoption du procès-verbal de la séance du 10 décembre 2014
25/03/2015	n°10	élection d'un membre à la commission d'appel d'offres

## Récapitulatif des conventions signées en 2015

Date	Titre	Nom du Bénéficiaire	Durée
01/01/2015	Convention portant occupation de locaux pour l'exercice d'une activité de contrôle du trafic maritime conteneurisé du site portuaire de Degrad des Cannes	LES DOUANES DE GUYANE	5 ans
05/01/2015	Avenant à la convention portant autorisation d'occupation du domaine public pour l'exercice d'une activité commerciale Hors terminal conteneurs	IAMGOLG	6 mois
10/01/2015	Avenant à la convention portant autorisation d'occupation du domaine public pour l'exercice d'une activité commerciale Hors terminal conteneurs	IAMGOLG	1 mois
12/01/2015	Avenant à la convention portant autorisation d'occupation du domaine public pour l'exercice d'une activité commerciale Hors terminal conteneurs	IAMGOLG	1 mois
02/12/2015	Avenant à l'Autorisation d'Outillage Privé avec Obligation de Service Public prolongant la durée	CNES-CSG	12 ans

## Conseil de développement du GPM Guyane

Date	Délibérations	Objet
23/03/2015	n°1	adoption du Projet Stratégique 2014-2018 du GPM Guyane

Directeur de publication : Philippe Lemoine

Directeur de rédaction : Rémy-Louis Budoc

Rédaction : Dominique Thégat

Crédit photos : GPM-Guyane, Ronan Lietar

Sélection photos : Steven Caroupanapouille

Conception-réalisation : YANA GLAM' ÉDITION / Design graphique : Franck Kauffmann

Impression : WIRmachenDRUCK GmbH / Teamleiter Versand / Mühlbachstr. 7, 71522 Backnang / avril 2016

**Un sincère remerciement aux responsables  
de pôle et leurs équipes, aux attachés marketing  
et à la chargée de projet Mase.**

**Grand Port Maritime de la Guyane  
Zone de Dégrad des Cannes  
97351 Matoury**

**Standard/Accueil : 0594 29 96 60 fax : 0594 29 96 63  
Courriel : [gpm@portdeguyane.fr](mailto:gpm@portdeguyane.fr) – [www.portdeguyane.fr](http://www.portdeguyane.fr)**

